

EXPERIMENTA VÍAS VERDES DE ESPAÑA
ETE-010000-2023-104

Puesta en funcionamiento del Observatorio de las Vías Verdes españolas. Primer Informe de resultados

Septiembre de 2025



Puesta en funcionamiento del Observatorio de las Vías Verdes españolas

1. Presentación

La puesta en marcha de un Observatorio de las Vías Verdes españolas ha figurado entre los objetivos del Programa Vías Verdes desde sus más tempranos inicios, en la década de 1990. La entidad que desde entonces impulsa el desarrollo de estas iniciativas de reutilización de antiguos trazados ferroviarios para fines ecoturísticos, la Fundación de los Ferrocarriles Españoles (FFE) ha venido tratando a lo largo de los años de acopiar información cuantitativa y cualitativa para medir el nivel de uso y el impacto socioeconómico generado por las vías verdes en el territorio.

En 2024 ha llegado la oportunidad de hacer realidad este Observatorio gracias al [Proyecto Experimenta Vías Verdes de España](#), coordinado por la FFE y subvencionado por el “Plan de Recuperación, Transformación y Resiliencia -Financiado por la Unión Europea – NextGenerationEU” a través del Programa Experiencias Turismo España del Ministerio de Industria y Turismo. La Asociación de Vías Verdes de Andalucía (AVVA) es el socio del proyecto responsable de la acción de la creación del Observatorio de las Vías Verdes españolas, en estrecha coordinación con la FFE. Se avanza de esta forma en el concepto de las Vías Verdes como Destino Turístico Inteligente (DTI).

El objetivo principal más inmediato de la creación del Observatorio es la monitorización del uso que están teniendo las vías verdes a través de los aforadores que hay instalados en ellas, una información estadística del máximo interés que permite conocer la evolución en el volumen de usuarios que están registrando estas infraestructuras medioambientales. En el marco del Proyecto Experimenta Vías Verdes se está colaborando con [Segittur](#) -la Sociedad para la Gestión de la Innovación y las Tecnologías Turísticas dependiente del Ministerio de Industria y Turismo- el cual, como fruto tangible de esta relación, ya está incorporando estos datos de uso de las vías verdes en la [Plataforma Dataestur](#), que reúne las estadísticas e indicadores oficiales sobre el sector turístico a nivel estatal.

Otro objetivo esencial a medio plazo del Observatorio de las Vías Verdes españolas es sumar a esa cuantificación del uso que están teniendo estas infraestructuras la implementación de una metodología que permita evaluar el impacto socioeconómico que ese flujo de usuarios está generando en el territorio. Se pretende establecer en las distintas vías verdes un sistema de encuestas y otros sistemas interactivos de comunicación con los usuarios para la obtención de datos de carácter cualitativo. Interesa conocer el perfil de los usuarios, el método empleado para recorrer la vía, sus medios de acceso, los servicios turísticos del entorno utilizados, su grado de satisfacción con la experiencia, sus demandas y sus propuestas de mejora. Para ello se deberá contar con una implicación activa en cada vía verde de sus gestores y promotores, de empresarios proveedores de servicios en el entorno y otros agentes dinamizadores del territorio.

Puesta en funcionamiento del Observatorio de las Vías Verdes españolas.
Primer Informe de resultados

Es importante que los sistemas de monitorización de las vías verdes establecidos por el Observatorio tanto de carácter cuantitativo como cualitativo sean homogéneos para todo el territorio nacional y que, además, sean homologables a los utilizados en los países del entorno. Ello permitirá establecer comparativas bajo unos mismos parámetros entre la evolución de las diversas vías verdes y también con otros itinerarios ecoturísticos y con otras redes similares de países europeos.

Diversas investigaciones desarrolladas como acciones del Proyecto Experimenta Vía Verdes han permitido avanzar en la creación de este Observatorio y han dado como resultado diversos documentos, todos ellos disponibles en el portal web www.viasverdes.com :

- Estudio comparativo de metodologías y observatorios similares en Francia y otros territorios
- Breve informe de análisis de datos actuales de usos e impacto socioeconómico de las Vías Verdes españolas
- Sondeo-encuesta a usuarios sobre motivaciones e impacto en el uso de las Vías Verdes.

Por otra parte, el Proyecto Experimenta Vías Verdes ha permitido la adquisición e instalación de un total de 15 contadores por parte de diversos socios del Proyecto: Asociación de Vías Verdes de Andalucía (3), Consorcio de las Vías Verdes de la Región de Murcia (3), Dirección General de Turismo de la Junta de Extremadura (3), Asociación de Empresarios de la Vía Verde del Aceite (2) y Mediterranean Bike Tour (1).

2. Aforadores en las vías verdes

Entre las acciones desarrolladas para la puesta en funcionamiento del Observatorio de las Vías Verdes figura la elaboración de un inventario a escala nacional de los aforadores existentes en la red de vías verdes, incluyendo datos sobre el tipo de usuarios que contabiliza (ciclistas, caminantes), sistema para la obtención de datos (manual, automático). En una gran mayoría de vías verdes el modelo de aforador instalado es el Eco-Contador Multi suministrado por la empresa Eco-counter, al que también corresponden los 15 aforadores adquiridos con los fondos del Proyecto Experimenta Vías Verdes.

En algunas vías verdes de las Comunidades Autónomas de Extremadura (en el Camino Natural Vía Verde de la Plata), Navarra, Valencia y País Vasco (en la Vía Verde de Montes de Hierro-Burdinmendi) se han instalado otros dispositivos para contabilizar los flujos de usuarios que están recibiendo, algunos de los cuales ya han sido integrados en el Observatorio y otros serán incorporados progresivamente. Es importante especificar cuáles son los parámetros tenidos en cuenta por cada tipo de aforador - no todos discriminan entre ciclistas y caminantes, por ejemplo- a la hora de ofrecer y evaluar los datos para tener en cuenta aquéllos que sean heterogéneos.

La información cuantitativa recogida en este Informe ha sido obtenida por 68 dispositivos de conteo automáticos instalados en 32 vías verdes –o tramos de vías- distribuidas por todo el territorio nacional y facilitada por sus respectivos órganos gestores y promotores. Se viene haciendo un esfuerzo importante en muchas vías verdes desde hace años para conocer el volumen del flujo de visitantes que reciben y su distribución en el tiempo e incluso detallado por franjas horarias, con objeto de optimizar sus labores de

Puesta en funcionamiento del Observatorio de las Vías Verdes españolas.
Primer Informe de resultados

gestión y de planificación. Esta información permite a los entes gestores evaluar el efecto que tienen sobre el volumen habitual de usuarios las actividades ciudadanas y promocionales que realizan.

Igualmente, tener un conocimiento detallado sobre el tránsito de usuarios facilita la implementación de medidas que minimicen la incidencia de situaciones puntuales como son el cierre de tramos por obras de reparación y mejora, celebración de eventos y otras circunstancias similares. De ahí que el lugar de la ubicación del contador sea una decisión estratégica por parte del gestor, pues debe ajustarse al objetivo para el cual está concebido; así, por ejemplo, hay que cuidar que el aforador contabilice realmente a los usuarios de la vía verde y no a otras personas que transiten por la zona.

A la hora de interpretar esta información cuantitativa hay que tener presente que existe una gran variabilidad entre las diferentes vías verdes, con disparidad de criterios en la distribución y lugares de colocación de los contadores, así como en el sistema implementado para la transmisión de los datos (automática o manual), el tipo de usuarios que distingue (ciclistas y peatones, en la mayoría de los casos) y otras cuestiones técnicas –como es la contabilidad múltiple de usuarios- que dificultan tanto el análisis como la comparativa entre los datos obtenidos.

Influyen igualmente en el volumen de usos registrados factores como la distancia entre los contadores instalados en cada itinerario, la existencia de núcleos de población cercanos a la vía verde, el carácter periurbano o rural del entorno, el grado de accesibilidad mediante transporte público, la dotación de equipamientos y servicios turísticos cercanos a la vía, entre otros. Todos estos factores deben ser tenidos en cuenta a la hora de evaluar los datos obtenidos; en particular, la cantidad de aforadores instalados en relación al kilometraje de la ruta.

Un análisis más profundo y comparativo de los datos cuantitativos que arrojan los contadores en las diferentes vías verdes debería tener también en consideración aspectos tan diversos como son la carencia de datos por averías de algunos dispositivos, la progresiva inclusión de datos de nuevos contadores, la incidencia en el flujo de visitantes de fenómenos meteorológicos (meses excepcionalmente lluviosos, calor extremo...) y del cierre temporal de tramos por obras o daños, entre otros.

Es importante rentabilizar la información generada por estos dispositivos sobre el uso de las diferentes vías verdes por parte de sus respectivos gestores, compartiéndola con los observatorios turísticos y de movilidad de ámbito provincial, autonómico y estatal. De este modo, los planificadores y decisores de las políticas públicas de éstos y otros sectores de actividad (salud, deporte, inclusión...) podrán tener conocimiento del gran uso y aceptación que tienen las vías verdes, e incorporarlas como recursos a promover en sus propias estrategias.

De igual manera, es muy recomendable que los gestores publiquen estas informaciones sobre el uso registrado en sus verdes en los medios de comunicación y redes sociales, y las trasladen a las administraciones potencialmente interesadas, a centros de investigación, universidades, asociaciones ciudadanas (de senderismo y cicloturismo, medioambientales...) empresas turísticas locales, etc. De esta manera, estas estadísticas podrán ser tenidas en cuenta e integradas en otras publicaciones e investigaciones diversas, promoviendo el desarrollo de estudios académicos acerca de este tema, que tan necesarios resultan. Todo ello, sin olvidar el importante papel que pueden jugar estas cifras estadísticas para

3.- Estadísticas de usos en las vías verdes españolas entre 2020 y 2024

En los próximos años estas cifras irán adaptándose a la incorporación de nuevos contadores y de nuevas vías verdes monitorizadas, así como a la fusión de datos de diversos tramos de una misma vía verde cuando exista un ente gestor único que proporcione esta información agregada, sin distinción por tramos. De hecho, sólo gracias al proyecto Experimenta Vías Verdes se han instalado 15 nuevos contadores en 2025.

Puesta en funcionamiento del Observatorio de las Vías Verdes españolas.
Primer Informe de resultados

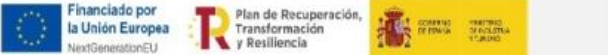
CUADRO RESUMEN DE USOS REGISTRADOS EN VIAS VERDES DE ESPAÑA (AÑO 2020 a 2024)

CUADRO RESUMEN DE USOS REGISTRADOS EN VIAS VERDES DE ESPAÑA (AÑO 2020 a 2024)																	
Nombre de la Vía Verde	Provincia	Comunidad Autónoma	AÑO 2020			AÑO 2021			AÑO 2022			AÑO 2023			AÑO 2024		
			Usos	Peatones	Ciclistas	Usos	Peatones	Ciclistas	Usos	Peatones	Ciclistas	Usos	Peatones	Ciclistas	Usos	Peatones	Ciclistas
Andalucía																	
Camino Natural Vía Verde del Aceite (tramo Jaén)	Jaén	Andalucía	1.103.490	801.847	301.643	1.059.378	770.280	289.098	987.779	751.700	236.079	929.523	709.410	220.113	902.272	699.350	202.922
Camino Natural Vía Verde del Renacimiento (tramo Jaén/Segura)	Jaén	Andalucía	19.884	16.612	3.272	36.423	27.550	8.873	47.635	41.415	6.220	43.760	37.463	6.297	75.681	69.851	5.830
Camino Natural Vía Verde del Renacimiento (tramo Jaén/Guadalimar)	Jaén	Andalucía	25.318	20.486	4.832	41.692	30.541	11.151	30.758	21.615	9.143	21.732	18.908	2.824	19.566	13.832	5.734
Camino Natural Vía Verde del Aceite (tramo Córdoba/Subbética)	Córdoba	Andalucía	270.196	124.480	145.716	189.366	82.126	107.240	142.767	100.553	42.214	326.687	224.108	102.579	392.135	288.229	103.906
Camino Natural Vía Verde de la Sierra	Cádiz - Sevilla	Andalucía	212.539	110.173	102.366	303.948	197.966	105.982	260.514	121.939	138.575	255.630	122.031	133.599	248.432	152.622	95.810
Camino Natural Vía Verde FC Guadix-Almendricos (tramo Huércal-Overa)	Almería	Andalucía													5.029	4.510	519
Castilla-La Mancha																	
Camino Natural Vía Verde del Renacimiento (tramo Sierra de Alcaraz)	Albacete	Castilla-La Mancha										9.481	6.677	2.804	17.026	12.305	4.721
Región de Murcia																	
Camino Natural Vía Verde del Noroeste	Región de Murcia	Región de Murcia	321.839	194546	127293	368.586	244.086	124.500	327.619	217162	110457	346.945	228.984	117.961	334.072	208339	125733
Vía Verde Campo de Cartagena	Región de Murcia	Región de Murcia	82.644	41460	41184	101.623	68.559	33.064	81.927	59173	22754	98.773	65.190	33583	80.678	55816	24862
Vía Verde de Mazarrón	Región de Murcia	Región de Murcia	19.137	7932	11205	18.980	9.125	9.855	21.821	11649	10172	18.958	10.048	8910	16.099	7683	8416
Vía Verde del Chicharra (Tramo Cieza)	Región de Murcia	Región de Murcia				12.437	7.977	4.460	22.600	16.644	5.956	15.714	11.628	4086	16.121	10.943	5.178
Vía Verde del Chicharra (Tramo Yecla)	Región de Murcia	Región de Murcia				24.494	21.950	2.544	57.651	51.106	5.429	51.390	45.737	5.653	52.876	46.966	5.910
Vía Verde del FC. Guadix-Almendricos (tramo R.Murcia)	Región de Murcia	Región de Murcia	24.952	17068	7884	26.315	17.057	9.258	27.514	14029	13485	24.310	17.503	6.807	22.824	15257	7567
Vía Verde de la Floración	Región de Murcia	Región de Murcia										7.258	5549	1709	7.064	4939	2125
Extremadura																	
Camino Natural Vía Verde Ruta de La Plata (tramo Cáceres)	Cáceres	Extremadura							129.901	98.978	30.923	230.686	199.279	31.407	120.811	92.310	28.501
Vía Verde de Monfragüe	Cáceres	Extremadura							151.749	147.595	4.154	108.324	103.868	4.456	570.362	566.537	3.825
Camino Natural Vía Verde Mina Jayona	Badajoz	Extremadura							43.477	23.878	19.599	53.121	43.099	10.022	246.957	237.167	9.790
Camino Natural Vía Verde Vegas del Guadiana	Cáceres-Badajoz	Extremadura							205.212	197.516	7.696	111.268	105.455	5.814	47.121	40.746	6.375
Euskadi																	
Vía Verde Montes de Hierro-Burdinmendi	Bizkaia	Euskadi				437.224	156.072	148.896	336.367	123.203	96.194	274.432	88.468	120.402	276.531	87.155	76.597
Camino Natural Vía Verde del FC Vasco - Navarro (tramo Álava)	Alava	Euskadi										257.508	122.887	134.621	226.130	142.016	84.114
Navarra																	
Camino Natural Vía Verde del Plazaola (tramo Navarra)	Navarra	Navarra							99.060	75.525	23.535	118.957	88.584	30.373			
Camino Natural Vía Verde del FC Vasco - Navarro (tramo Navarra)	Navarra	Navarra							14.784	11.206	3.578	17.068	12.121	4.947	22.270	15.264	7.006
Vía Verde del Bidasoa	Navarra	Navarra							18.151	10.881	7.270	29.759	20.590	9.169	28.176	15.460	12.716
Vía Verde del Ferrocarril del Irati	Navarra	Navarra							121.296	118.019	3.277	129.236	126.287	2.949	80.212	77.707	2.505
Camino Natural Vía Verde del Tarazonica (tramo Navarra)	Navarra	Navarra							14.082	10.588	3.494	9.839	7.510	2.329	9.814	6.525	3.289
Catalunya																	
Camino Natural Vía Verde del Carrilet (tramo Olot - Girona)	Girona	Catalunya	65.896	35.497	30.399	81.813	36.706	45.107	66.473	27.699	38.774	236.223	120.969	115.254	254.496	187.524	66.972
Camino Natural Vía Verde del Carrilet (tramo Girona - Sant Feliù de Guíxols)	Girona	Catalunya	521.193	318.984	202.209	601.470	378.892	222.578	583.493	392.872	190.621	598.404	406.401	191.942	502.818	312.976	189.842
Vía Verde del Tren Petit	Girona	Catalunya	146.124	29.146	116.978	167.583	88.900	78.683	156.163	77.538	78.625	154.374	79.339	75.035	166.844	88.495	78.349
Camino Natural Vía Verde del Ferro i del Carbo	Girona	Catalunya	130.519	38.596	91.923	147.889	47.206	100.683	131.863	37.305	94.558	126.645	37.402	89.243	131.885	34.203	97.682
Camino Natural Vía Verde Val de Zafan (tramo Terra Alta)	Tarragona	Catalunya							146.861	63.499	83.362	177.875	89.388	88.487	192.909	112.599	80.310
Camino Natural Vía Verde Val de Zafan (tramo Baix Ebre)	Tarragona	Catalunya	339.985	162.048	177.937	413.329	204.465	208.864	412.781	232.759	180.022	410.738	228.445	182.283	443.000	258.000	185.000
Galicia																	
Vía Verde Compostela - Tambre - Lengüelle	A Coruña	Galicia							89.641	39.190	50.541	73.404	41.791	31.613	93.720	58.091	35.629

Fuente: Gestores de Vías Verdes

Elaboración: Asociación de Vías Verdes de Andalucía y Fundación de los Ferrocarriles Españoles. Año 2025

PROYECTO VÍAS VERDES DE ESPAÑA



3.2. Análisis de los datos

Un análisis de los 5.603.931 usos registrados en 2024 en las 32 vías -o tramos de vías verdes- que se han monitorizado en ocho comunidades autónomas, arroja un promedio de 175.123 usos anuales en cada vía verde, a razón de un promedio de 82.411 usos por cada uno de los contadores instalados. Estas cifras promedio se incrementan sustancialmente tomando como referencia las vías verdes con más usos, que se encuentran en mejor estado de mantenimiento y cuentan con una promoción, gestión y dinamización adecuados.

De las vías monitorizadas, la más utilizada en 2024 fue el Camino Natural Vía Verde del Aceite, la más larga de Andalucía, que alcanzó 1.294.407 usos, sumando los datos obtenidos en sus tramos de las provincias de Jaén y de Córdoba. Le sigue en volumen el veterano Camino Natural Vía Verde del Carrilet, con 502.000 usos en su tramo entre Girona y Sant Feliú de Guixols. La proximidad de importantes núcleos de población como son las ciudades de Jaén y Girona inciden en estas elevadas cifras, aunque la clave reside en que se trata de itinerarios muy maduros y atractivos, que durante años han sido gestionados y promocionados adecuadamente.

Por tipo de usuario cabe destacar que en 2024 el 70% del uso es senderista y el 30% ciclista (unos pocos contadores solo ofrecen datos totales, sin discriminar por tipo de uso), datos que permiten suponer que son infraestructuras esenciales para la población local para prácticas relacionadas con la salud y el ocio al aire libre, asimilándose la utilización de la bicicleta más bien a prácticas de excursionismo y el cicloturismo.

Esta es la foto fija de 2024, y aunque es prematuro realizar comparaciones, porque en este momento el Observatorio toma datos de 68 contadores en 32 tramos de vías verdes de las 140 vías verdes que hay en España, cabe señalar que en términos relativos totales se ha producido un aumento de usos del 6,4% para el conjunto de las vías verdes con respecto a 2023, año en que se contabilizaron algo más de 5,2 millones de usos.

A continuación se destacan algunos datos referidos a 2024.

Andalucía

El **Camino Natural Vía Verde del Renacimiento** ha experimentado un espectacular crecimiento en 2024 respecto al año anterior en el tramo jiennense de la comarca de Segura, quizás relacionado con la puesta en marcha de un área de autocaravanas en una antigua estación.

El ya veterano **Camino Natural Vía Verde del Aceite** ha registrado en el tramo de la Subbética cordobesa un significativo aumento de usos -principalmente de peatones- en los dos últimos años, mientras que se mantienen estables las cifras registradas en el tramo de la provincia de Jaén.

En cuanto a los cuatro contadores del **Camino Natural Vía Verde de la Sierra** reflejan una disminución del tránsito de ciclistas frente a peatones.

- CN Vía Verde del Aceite (tramo Jaén): 902.272 usos, de ellos 78% a pie / 22% ciclista
- CN Vía Verde del Aceite (tramo Córdoba): 392.135 usos, de ellos 74% a pie / 26% ciclista
- CN Vía Verde de La Sierra: 248.432 usos, de ellos 61% a pie / 39% ciclista.

Puesta en funcionamiento del Observatorio de las Vías Verdes españolas.
Primer Informe de resultados

Región de Murcia

La evolución de 2023 a 2024 muestra una cierta tendencia general a la baja en el volumen total de usos, contrarrestada por el suave ascenso que reflejan los datos recogidos en los dos tramos de la Vía Verde del Chicharra.

- CN Vía Verde del Noroeste: 334.072 usos.

Extremadura

La gran disparidad interanual –e incluso por tipología de usuarios- que reflejan los datos recogido en las cuatro vías verdes extremeñas no responde a causas conocidas, podría ser fruto de una deficiente contabilización automática por parte de los dispositivos, por lo que resulta aventurado realizar un balance. Podemos destacar los 120.811 usos en el [Camino Natural Vía Verde de la Plata](#), donde el 76% corresponde al uso peatonal y el 39%, al ciclista.

Euskadi y Navarra

Las vías verdes de Euskadi que disponen de contadores registran suaves oscilaciones de 2023 a 2024, al alza en el caso de la [Vía Verde Minas de Hierro-Burdinmendi](#) y a la baja en el tramo alavés del [Camino Natural Vía Verde del FC Vasco-Navarro](#), justo al contrario de lo que sucede en el tramo navarro de este gran itinerario, que lleva años en progresivo aumento de usos contabilizados.

- Vía Verde Montes de Hierro: 276.531 usos (algunos aforadores no distinguen uso peatonal/ciclista)
- CN Vía Verde Ferrocarril Vasco Navarro (tramo Álava): 226.130 usos, de ellos 63% a pie / 37% ciclista.

Galicia

La joven [Vía Verde Compostela-Tambre-Lengüelle](#), cada año más conocida y utilizada, sigue la tónica general de más caminantes que ciclistas, alcanzando los 93.720 usos en 2024 (de ellos 62% a pie / 38% ciclista) con un crecimiento del 28% de usos respecto a 2023.

Cataluña

Se mantienen en 2024 unos niveles de uso muy elevados, con una clara superioridad del uso peatonal frente al ciclista. Rompe esta tónica general el [Camino Natural Vía Verde del Ferro y del Carbó](#), con un porcentaje de ciclistas respecto a los caminantes que sigue creciendo cada año. Cabe resaltar el incremento progresivo que se aprecia año tras año en el uso de las vías verdes [del Tren Petit](#) y [del Val de Zafán](#), tanto en el tramo de Terra Alta como en el de Baix Ebre, mientras que son desiguales los datos registrados en el Camino Natural Vía Verde del Carrilet, con aumento en el [tramo de Olot-Girona](#) y disminución en el [tramo de Girona-Sant Feliu de Guíxols](#).

- CN Vía Verde del Carrilet Olot – Girona: 254.496 usos, 74% a pie / 26% ciclista
- CN Vía Verde del Carrilet Girona – Sant Feliu: 502.818 usos, 62% a pie / 38% ciclista
- CN Vía Verde Val de Zafán (tramo Baix Ebre): 443.000 usos, 58% a pie / 42 % ciclista, siendo esta una de las vías verdes donde el porcentaje entre senderistas y ciclistas más se aproxima.

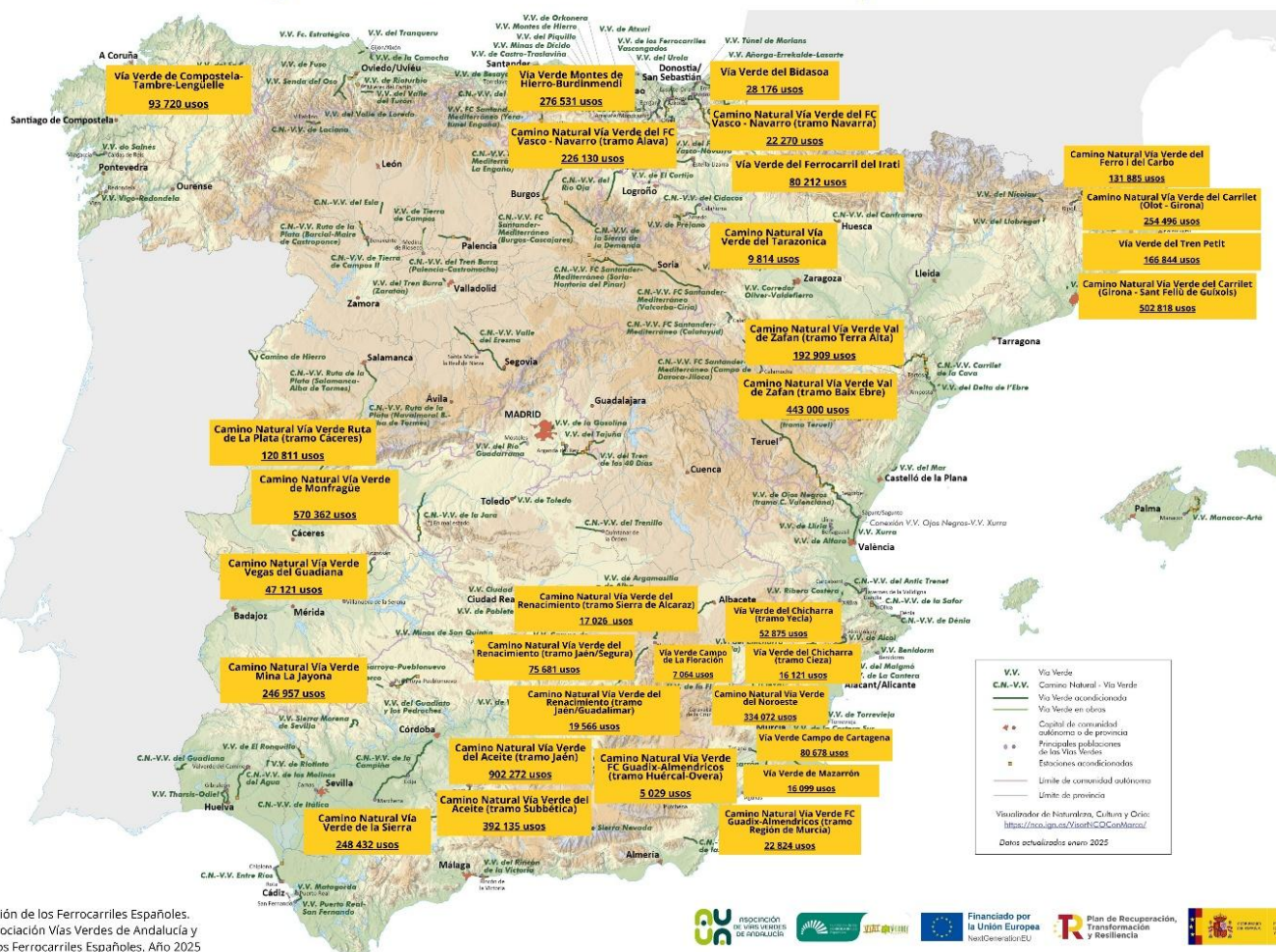
Puesta en funcionamiento del Observatorio de las Vías Verdes españolas.
Primer Informe de resultados

En el caso de las vías verdes de Girona, con cerca de un millón de usos al año y un estudio de impacto socio-económico que supera los 9 millones de euros, conviene no pasar por alto el reciente **estudio realizado por el Consorci Vies Verdes de Girona en torno a estos itinerarios**.

El Observatorio de las Vías Verdes de España es una nueva acción del **proyecto Experimenta Vías Verdes de España**, coordinado por la Fundación de los Ferrocarriles, subvencionado por el Plan de Recuperación, Transformación y Resiliencia, y financiado por los fondos NextGeneration de la Unión Europea, a través del Programa ‘Experiencias Turismo España’ del Ministerio de Industria y Turismo. La Asociación de Vías Verdes de Andalucía es el socio responsable de esta acción.

Desde la gerencia de Vías Verdes de la Fundación de los Ferrocarriles Españoles y la Asociación de Vías Verdes de Andalucía se agradece a todos los gestores de vías verdes la aportación de estos valiosos datos de uso que van conformando el "primer observatorio de Vías Verdes de España".

Usos registrados en Vías Verdes de España en 2024



Fuente: Fundación de los Ferrocarriles Españoles

Elaboración: Asociación de Vías Verdes de Andalucía y Fundación de los Ferrocarriles Españoles. Año 2025